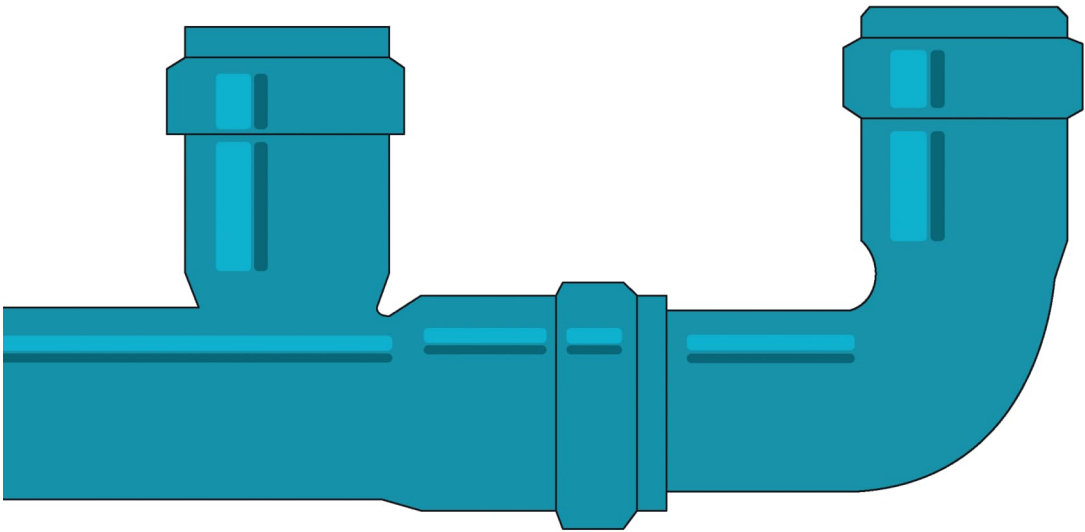


Järvenpääläisen vesiopas





Talousvesi

Vesijohtovesi hankitaan Järvenpään Keski-Uudenmaan Vesi kuntayhtymältä ja jätevedet johdetaan puhdistettavaksi yhteistoiminnassa Keski-Uudenmaan vesiensuojelun liikelaitoskuntayhtymän kanssa Helsingin Viikinmäen keskuspuhdistamoon. Kaikki jakeluverkkoon johdettu vesi on luonnollista pohjavettä tai teko-pohjavettä, joka on moitteetonta talousvettä.

Veden puhdistuksessa ja desinfioinnissa ei käytetä kemikaaleja.

Talousvesi on pehmeää; kovuus on 3,5 – 3,7 °dH ja pH-arvo noin 7,7.

Laatuhaitat talousvedessä

Laatuhaitat johtuvat useimmiten verkostossa tehdystä vuodon korjauksesta, jolloin paineiskut, veden virtaussuunnan tilapäinen muuttuminen ja verkostoon päässyt ilma saattaa irrottaa putkista sakkaa ja värjätä veden.

Kesällä loman jälkeen ja muinakin aikoina, kun vettä ei ole käytetty pitkään aikaan, käyttäjä saattaa havaita ongelmia veden laadussa.

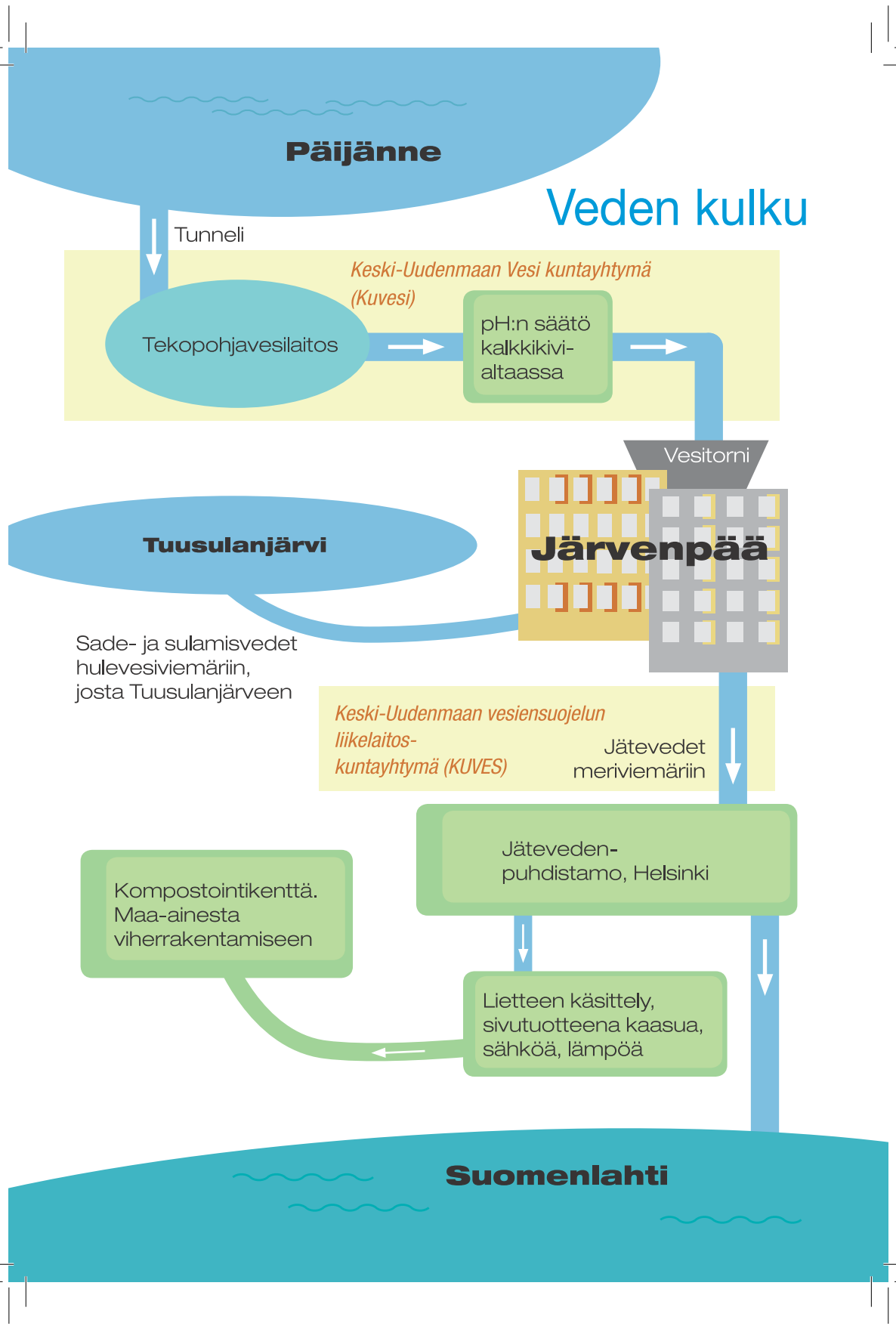
Muutokset eivät ole terveydelle haitallisia, mutta veden juomista ja pesukoneiden käyttöä on hyvä välttää kunnes veden laatu on palautunut normaaliksi. Haitat poistuvat helpoiten juoksuttamalla vettä kiinteistön hanoista.

Tarvittaessa ota yhteyttä vesilaitokseen p. 040 315 2465 tai 040 315 3441.

pH ~ 7,7

Kovuus
3,5 – 3,7 °dH

Veden kulku



Päijänne

Tunneli

Tekopohjavesilaitos

Keski-Uudenmaan Vesi kuntayhtymä (Kuvesi)

pH:n säätö kalkkikivi-altaassa

Vesitorni

Tuusulanjärvi

Järvenpää

Sade- ja sulamisvedet hulevesiviemäriin, josta Tuusulanjärveen

Keski-Uudenmaan vesiensuojelun liikelaitos-kuntayhtymä (KUVES)

Jätevedet meriviemäriin

Kompostointikenttä. Maa-ainesta viherrakentamiseen

Jäteveden-puhdistamo, Helsinki

Lietteen käsittely, sivutuotteena kaasua, sähköä, lämpöä

Suomenlahti

Laskutus

Vesi tulee kiinteistöön vesimittarin kautta. Veden ja jäteveden laskutus perustuu kiinteistön käyttämään vesimäärään, joka mitataan vesimittarilla.

Vesilaskut lähetetään pienkuluttajille neljä kertaa vuodessa pääsääntöisesti kolmen kuukauden välein.

Suurkuluttajat (kulutus > 1000 m³ / vuosi) laskutetaan kuukausittain.

Vanhoilla kuluttajilla lasku perustuu edelliseen mitattuun kulutukseen.

Uusien liittyjien kulutus arvioidaan aluksi esim. henkilömäärän mukaan.

Jos laskussa oleva arviolukema poikkeaa huomattavasti vesimittarin todellisesta lukemasta, mittarin lukema kannattaa ilmoittaa laskutukseen. Lukema huomioidaan seuraavassa laskussa.

Vesi-, jätevesi-, perus- ja liittymismaksut laskutetaan voimassa olevien maksujen mukaan. Työ- ja palvelumaksut laskutetaan erillisen palvelumaksuhinnaston mukaan.

Vedenkulutuksen seuranta

Kustannussyistä ja oman kulutuskäyttämisen vuoksi vedenkulutusta kannattaa aika-ajoin seurata vesimittarista.

Jos vettä ei käytetä ja mittari pyörii, on talossa luultavasti vesivuoto. Vuotaneesta vedestäkin laskutetaan, ja vuotavat hanat ja wc-kalusteet voivat lisätä vedenkulutusta jopa 50 - 100³ vuodessa.

Jos vesimittarin lukemassa on jotain epäilyttävää, esimerkiksi mittari ei pyöri vaikka vettä käytetään, tai lukema on poikkeuksellinen suuntaan tai toiseen, asiakkaan on hyvä ottaa yhteyttä vesilaitokseen asian tarkistamiseksi. Vesimittarit huoltaa ja tarkastaa aina laitos.

Mittarilukeman ja laskutusmuutosten ilmoittaminen

Vesimittarin lukema kannattaa ilmoittaa laitokselle kerran vuodessa, jotta mahdolliset vedenkulutusmuutokset voidaan huomioida laskutuksessa. Vesimittarin lukema ilmoitetaan aina täysinä kuutioina.

Mittarilukeman ja laskutusmuutokset voi helpoiten ilmoittaa verkossa Kulutus-Web -palvelussa osoitteessa jarvenpaa.fi/vesihuolto. Palvelusta saa myös raportin omasta vedenkulutushistoriasta ja ennusteen tulevaisuuden kulutuksesta.

Palveluun kirjautuessa tarvitaan laskun oikeasta yläkulmasta löytyvät kulutuspisteen ja mittarin numero. Muista jättää yhteystietosi. Lukeman voi ilmoittaa myös sähköpostitse, puhelimitse tai laitoksen lähettämällä itseluentakortilla.

Laskutusmuutoksista (nimi, omistaja, osoite, henkilömäärä ym. muutos) asiakkaan on ilmoitettava laitokselle.

www.jarvenpaanvesi.fi
vesilaskutus@jarvenpaa.fi
p. 040 315 2828
p. 040 315 2424

Mitä tehdä jos vettä ei tule?

Tarkista onko tonttijohdossa tai vesimittarissa vikaa, onko vesikatkoksesta ilmoitettu häiriötilanne -tekstiviestillä, postilaatikkoon jaetulla tiedotteella, laitoksen tai kaupungin verkkosivuilla tai paikallislehdessä.

Rivi- ja kerrostaloissa kannattaa tarkistaa isännöitsijältä tai yhtiön ilmoitustaululta, onko talossa meneillään jokin korjaustyö, jonka takia vedentulo on katkaistu.

Etukäteen tiedossa olevista vesilaitoksesta johtuvista vedenjakelun keskeytyksistä laitos ilmoittaa teksti- tai ääniviestitiedotteella ja tarvittaessa jakaa tiedotteet asukkaille sekä ilmoittaa niistä kaupungin ja laitoksen verkkosivuilla.

Laajemmista ennakkolta tiedossa olevista vesikatkoksisista tiedotetaan lisäksi paikkakunnan lehdissä. Ennalta arvaamattomista ja äkillisistä katkoksisista pyritään ilmoittamaan mahdollisimman pian teksti- ja ääniviestipalvelun kautta.

Kiinteistön omissa vesiongelmissa ota yhteyttä lvi-liikkeeseen, lämpimän veden ongelmissa ota yhteyttä energialaitokseen tai kiinteistöhuolto-yhtiöön.

Tarvittaessa ota yhteyttä vesilaitokseen: virka-aikana p. 040 315 2465 tai 040 315 3441, muina aikoina p. 040 315 3017.

Mitä tehdä jos viemäri ei vedä?

Tukoksia viemäriputkistoihin aiheuttavat yleensä sinne kuulumattomat materiaalit, kuten väärinlaatuinen vessapaperi (paperi joka ei liukene vedessä), terveysiteet, vaipat, lelut tai jätteet, jotka kuuluisi hävittää kuivajätteen mukana.

Suuren ongelman aiheuttavat viemäriin kaadetut ruoanlaitossa syntyneet rasvat, jotka viemäriin jouduttuaan jähmettyvät putken sisäpinnalle. Rasvat on hävitettävä normaalin jätehuollon jätteiden mukana.

Omien laitteiden ongelmissa (myös oma tonttviemäri) ota yhteyttä isännöitsijään tai viemärihuolto-yritykseen.

Jos epäilet että viemäritukos on laitoksen putkissa, ota yhteyttä vesilaitokseen:

virka-aikaan p. 040 315 2465,
040 315 3441

muina aikoina p. 040 315 3017.



Vesimittarin vaihto

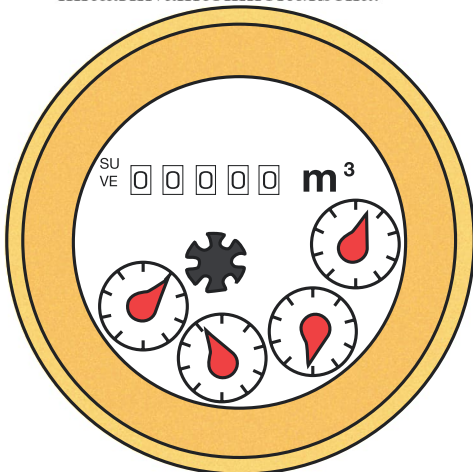
Vesimittarin normaali huoltovaihto tehdään yleensä veloitusetta. Huoltoväli on mitoitettu mittarin koon mukaan.

Mittarit vaihdetaan pientaloilla 8-10 vuoden välein ja suurkuluttajilla 5-6 vuoden välein.

Vesimittarin vaihdon yhteydessä joudutaan usein uusimaan myös mittariventtiilit sekä muutama putkiosa. Uudet osat veloitetaan asiakkaalta asennuskustannuksineen. Jäätynen tai muuten asiakkaasta johtuvasta syystä rikkoutuneen mittarin vaihdon kustannukset toineen laskutetaan asiakkaalta.

Vesimittarin asennuksen jälkeen näkyy mittarin lasin sisällä useasti ilmakupla ja vettä. Mittarin sisällä on aina vettä, ja näkyvä ilmakupla poistuu mittarin sisältä käytön yhteydessä.

Vesimittarit kuuluvat mittauslaitelain piiriin ja ne omistaa, asentaa ja huoltaa aina vesilaitos. Mittarinvaihdosta ilmoitetaan asiakkaalle mittarinvaihtoilmoituksella.



Vesimittarin mittaustarkkuus

Vesimittarin katsotaan mittaavan oikein, kun tarkistuksessa todettu virhe on pienempi kuin $\pm 5\%$.

Jos asiakas haluaa tarkistuttaa vesimittarinsa ja asiakkaan tilaamassa tarkistuksessa mittarin todetaan näyttävän oikein, laitos veloittaa asiakkaalta palvelumaksuhinnaston mukaisen tarkistuskäytön. Muussa tapauksessa tarkistuskulut maksaa laitos.

Varaudu talven tuloon

Huomioi pakkasen tulo ja sulje ikkunat, räppänät, ovet sekä muut paikat mistä kylmä pääsee aiheuttamaan vesimittarin ja putkistojen jäätymistä.

Kovilla pakkasilla kannattaa juoksuttaa vettä hanasta, jos putkien jäätymisestä on aiheutunut ongelmia.

Ilmoita vesilaitokselle, jos kesäkäytössä olevasta kiinteistöstä pitää talven ajaksi poistaa vesimittari.

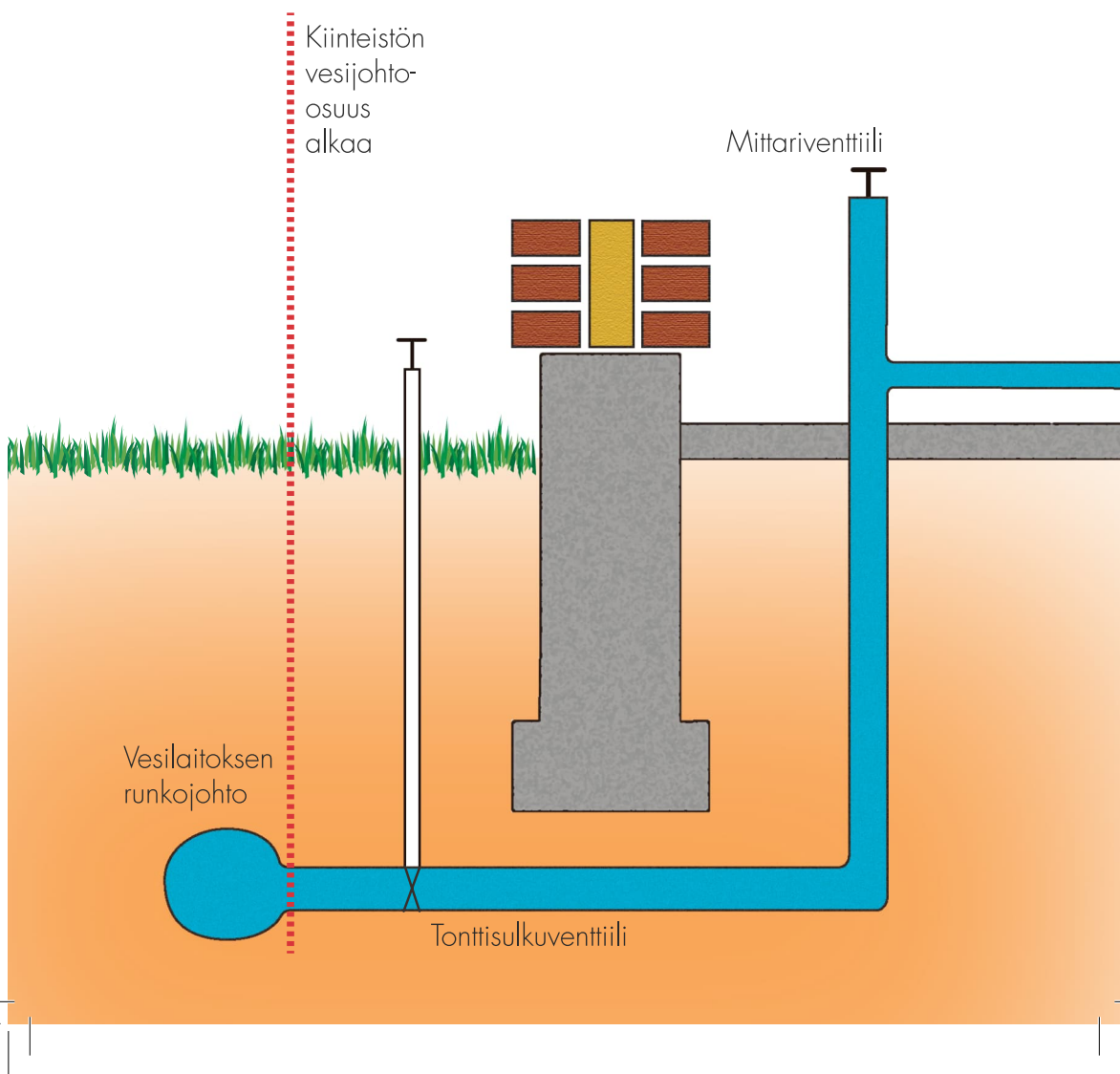
Jäätynen mittarin vaihdosta laskutetaan palvelumaksuhinnaston mukaisesti. Huomioi, että ainoastaan vesilaitos saa tehdä vesimittariin kohdistuvia töitä.

Vastuut ja omistus

Järvenpään vesilaitoksen vastuu päättyy kiinteistön ja laitoksen väliin liittymäkohtaan. Liittymäkohta on vesilaitoksen runkolinjassa tai runkolinjakaivossa. Asiakas on velvollinen huolehtimaan tonttijohtonsa ja niihin kuuluvien laitteiden huollosta ja korjauksesta. Asiakkaan on viipymättä ilmoitettava vesilaitokselle tonttijohdoissa sekä laitoksen laitteissa havaitsemistaan vioista ja vuodoista.

Vesilaitos omistaa vesimittarit. Asiakkaan on huolehdittava siitä, että laitos voi esteettä tehdä mittarin lukemiseen, asentamiseen, huoltoon, vaihtamiseen yms. liittyvät toimenpiteet.

Asiakkaan vastuulla on myös oman vedenkulutuksen seuranta, suurista kulutuksen poikkeamista on aina ilmoitettava vesilaitokselle.



YHTEYSTIETOJA

Käyntiosoite

Seutulantie 12

Avoinna ma-to klo 9-15 ja pe klo 8-13 (suljettu klo 11-12)

vesihuoltolaitos@jarvenpaa.fi

Kulutuslaskutus, kulutus- ja laskutustietojen muutokset, omistajan- vaihdot, vesimittarilukemat

Vesihuoltosihteerit

p. 040 315 2424 tai p. 040 315 2828

vesilaskutus@jarvenpaa.fi

Toimitusjohtaja

p. 040 315 3875

Vesimittarihuolto ja vesihuoltoverkostot:

Verkostopäällikkö

p. 040 315 2465

Vesihuoltoasiantuntija

p. 040 315 3441

Vesihuollon suunnittelu ja investoinnit:

Vesihuoltopäällikkö

p. 040 315 2033

Rakennuttajainsinööri

p. 040 315 2844

Liittymissopimukset, työ- ja liittymislaskutus

Talousasiantuntija

p. 040 315 2461

Vikailmoitukset

virka-aikaan ma-to klo 7-15.30 ja pe klo 7-13

- vesi- ja mittarihuolto p. 040 315 2465 ja 040 315 2033
- viemärihuolto p. 040 315 2465 ja 040 315 2033

muina aikoina p. 040 315 3017

Kotisivut

www.jarvenpaanvesi.fi

Vesitili

jarvenpaanvesi.fi (etusivu/ilmoita vesimittarin lukema)

- mittarilukeman ja laskutusmuutosten ilmoitukset, kulutuksen seuranta

Postiosoite

Järvenpään kaupunki, Järvenpään Vesi

PL 41, 04401 Järvenpää

Y-tunnus

0126541-4